

CE

Navodila za uporabo

WooDrive E

Lesen avtomatski sistem za drsna vrata

Proizvajalec:	Melu d.o.o.
Za tip:	E (electric)
Št. projekta:	018663712

LETO IZDELAVE: 2023





Vsebina

1	Kolofon.....	5
1.1	Avtorske pravice	5
1.2	Naslov proizvajalca in službe za pomoč strankam	5
2	Identifikacija izdelka	5
3	Izjava o skladnosti.....	6
4	Predstavitev sistema WooDrive	7
4.1	WooDrive E.....	7
4.1.1	Predvidena uporaba	7
4.1.2	Pogonski sklop WooDrive	8
5	Vsebina paketa	8
6	Razlaga simbolov	8
7	Varnostni napotki	8
8	Napotki za baterije in akumulatorje.....	9
9	Vstavljanje baterij in menjava baterij.....	10
10	Montaža	10
11	Opozorila	10
12	Prvi zagon sistema	11
12.1	Aplikacija WooDrive.....	11
12.2	Aktivacija sistema	11
13	Prilagoditev sistema – Motion Calibration	12
14	Upravljanje s sistemom	13
14.1	Senzorji gibanja (O).....	13
14.1.1	Karakteristika senzorjev gibanja:	13
14.2	TouchPanel (K) – Odpiranje s pritiskom na zaslon	13
14.2.1	Karakteristika TouchPanel-a:	13
14.2.2	Delovanje TouchPanel-a	13
14.2.3	Izklop/vklop sistema s pomočjo TouchPanel-a (Opcijsko TouchPanel s tipko – b)	14
14.3	Mobilna aplikacija WooDrive	14
14.3.1	Pregled aplikacije.....	14
14.3.2	Načini delovanja (Modes)	15
14.3.2.1	WooDrive (OpenSpan, SilentTime)	15
14.3.2.2	Normal mode (OpenSpan).....	15
14.3.2.3	Quiet mode (Tiho delovanje)	15
14.3.2.4	Eco mode (racionalno delovanje)	15
14.3.3	Nastavitve	15
14.3.3.1	Stanje baterij TouchPanel-a.....	15
14.3.3.2	PIN koda in menjava PIN kode (Change PIN).....	16
14.3.3.3	Ponastavitev naprave (Reset device)	16
14.3.3.4	Prilagoditev sistema – Motion Calibration	16



14.3.3.5	Umirjanje motorja - Encoder Calibration	16
14.3.3.6	Poročilo stanja sistema - SendReport	16
14.3.3.7	Nastavitev jezika – Language.....	17
14.4	Nadgradnja sistema in aplikacije	17
14.4.1	Nadgradnja programa WooDrive (FW update).....	17
14.4.2	Nadgradnja mobilne aplikacije.....	17
15	Polnjenje sistema	17
15.1	Prenosna baterija – PowerBank	17
15.2	Polnjenje	17
15.2.1	Polnjenje v primeru daljše odsotnosti.....	17
16	Splošni opis delovanja in napake	17
17	Vzdrževanje in čiščenje	18
18	Odstranjevanje izdelka	18
18.1	Splošno.....	18
18.2	Splošno.....	18
19	Tehnični podatki.....	19
20	FAQ – Pogosta vprašanja	19
21	Garancijski list	21

Kazalo slik:

Slika 1:	ID oznaka.	5
Slika 2:	Splošni prikaz mehanizma. WooDrive E.....	7
Slika 3:	Embalaža.....	8
Slika 4:	Apple store.	11
Slika 5:	Google play.	11
Slika 6:	Vstavitev prenosne baterije.	11
Slika 7:	Prva povezava s sistemom WooDrive.	12
Slika 8:	Prilagoditev sistema – Motion Calibration.	12
Slika 9:	TouchPanel s kapacitivnim zaznavalom (a) ali tipko (b).	13
Slika 10:	Vstopna stran aplikacije.	14
Slika 11:	WooDrive mode.	15
Slika 12:	Nastavitve.....	16



1 Kolofon

1.1 Avtorske pravice

Vse avtorske pravice za ta navodila in njihove priloge so last družbe MELU d.o.o.

Dokumentacija je prejemniku dana v lastno rabo. Posredovanje, ponatis (elektronski ali mehanski), prevodi v druge jezike in drugo razmnoževanje, tudi samo delno, so dovoljeni samo s pisnim dovoljenjem družbe MELU d.o.o.

1.2 Naslov proizvajalca in službe za pomoč strankam



Melu mizarstvo d.o.o.
Raduha 56
3334 Luče

Tel.: 03 839 3 880
e-pošta: info@melu.si
www.mizarstvo-selisnik.si

Za nadaljnje informacije se obrnite na našo službo za pomoč strankam ali enega od naših zastopnikov.

2 Identifikacija izdelka

		MELU, d.o.o. Raduha 56 3334 Luče Slovenija
Tip:	E	
Tovarniška številka:	WD-letomeseczap.št. »WD202311001«	
Leto izdelave:	2023	
Dimenzija d x š x v [mm]:	1900 x 110 x 470	
Vgrajen motor:	24V 3,62A	
Max. št. vrtljajev:	805 min ⁻¹	
Masa sistema [g]:	5920	
Maksimalna dovoljena masa drsnega krila vrat [kg]:	60 kg	

Slika 1: ID oznaka.



3 Izjava o skladnosti

ES IZJAVA O SKLADNOSTI

Na podlagi Pravilnika o varnosti strojev (Uradni list RS, št. 75/08, 66/10, 17/11 -ZTZIPUS-1 in 74/11) - Direktiva 2006/42/ES (MD), po prilogi IIB

za stroj s poimenovanjem:	WooDrive E
Tip (model):	E
Serijska številka:	WD-2023110001 do WD-2033129999
Proizvajalec:	MELU d.o.o., Raduha 56, 3334 Luče, Slovenija
Ime in naslov osebe, pooblaščen za sestavljanje tehnične dokumentacije:	Blaž Selišnik, Raduha 56, 3334 Luče, Slovenija

S to izjavo zagotavljamo, da je naveden stroj v skladu z določilom naslednjih predpisov in standardov:

- Direktiva 2006/42/ES (MD)
- Direktiva 2013/30/EU (EMC)
- Direktiva 2014/53/EU (RED)
- Direktiva 2011/65/EU (RoHS)

Uporabljeni standardi:

- SIST EN ISO 12100:2011
- EN 303 446-1 V1.2.1:2019
- EN 303 446-1 V1.2.1:2019
- SIST EN 61000-6-3:2007+A1:2011
- SIST EN IEC 61000-6-1:2019
- EN IEC 61000-3-2:2019

Kraj in datum:
Raduha, 14. 11. 2023

Podpis osebe, ki je pooblaščen za sestavljanje izjave
v imenu proizvajalca:
Blaž Selišnik

Žig podjetja:





4 Predstavitev sistema WooDrive

Drsni sistemi WooDrive so inovacija podjetja Melu d.o.o. (www.melu-doors.com) v svetu drsnih vrat, sodobnih tehnologij in trajnosnatega razvoja. Znamka „WooDrive by Melu“ zajema dva izdelka, WooDrive M (Ročni lesen drsni sistem) in WooDrive E (Avtomatski lesen drsni sistem). Drsni sistem WooDrive M je tako funkcionalna kot tudi estetska popestritev ambianta. Je univerzalen in primeren za vgradnjo na katerokoli vratno krilo. Lepo se poda tako na lesena kot tudi barvana notranja vrata. WooDrive E pa je inovacija, kombinacija očarljivega izgleda lesenih zobnikov in sodobne tehnologije, ki omogoča upravljanje pogona preko senzorjev gibanja, tipke na dotik in telefonske aplikacije WooDrive.

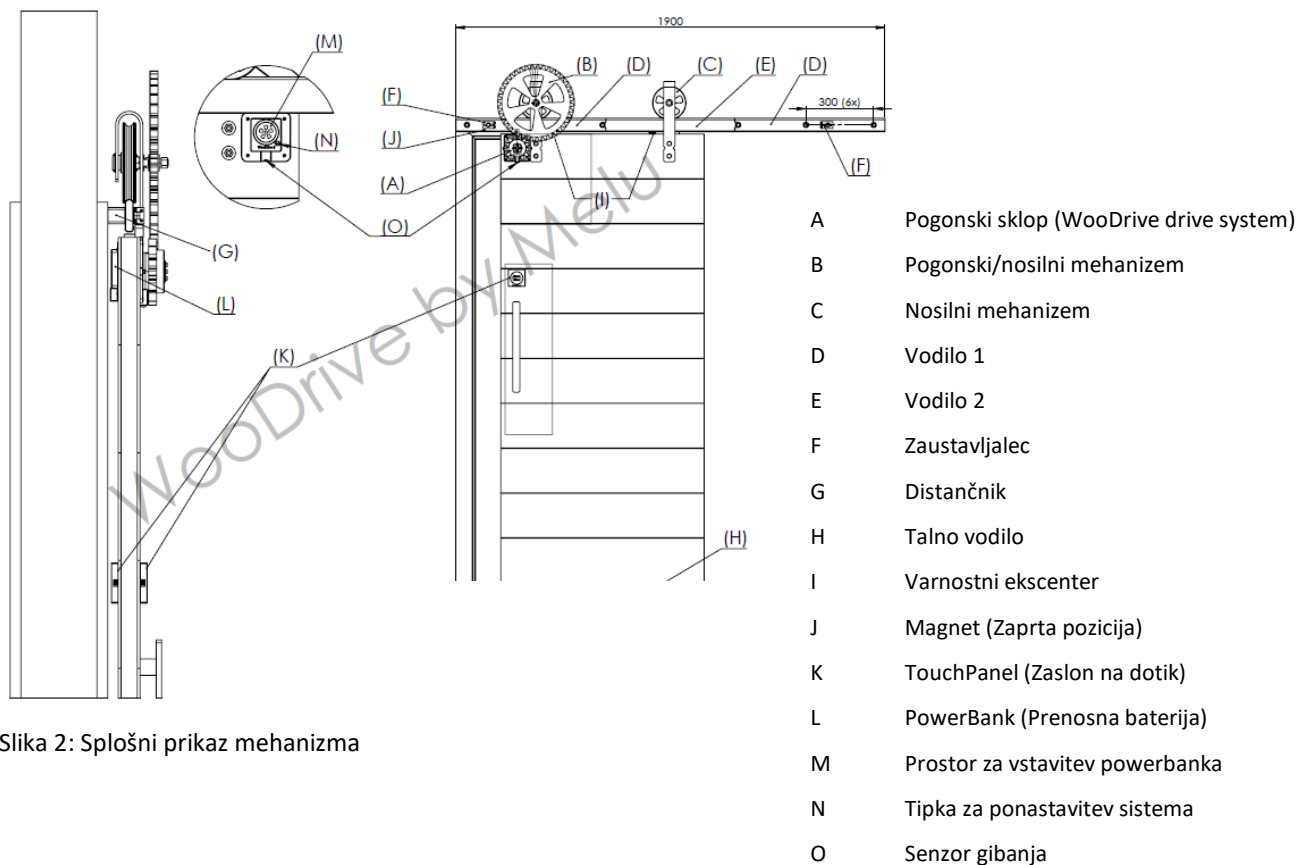
4.1 WooDrive E

Avtomatski lesen drsni sistem WooDrive E je univerzalni sistem, primeren za notranja vrata, lesena in druga. Sistem ne potrebuje omrežnega napajanja in nobenih dodatnih inštalacij, saj v notranjosti pogonskega sistema vsebuje baterije, ki jih polnimo brezžično s pomočjo priložene prenosne baterije (powerbank). Pri prvem zagonu je potrebna prilagoditev sistema na okolico (dolžina vodila, smer odpiranja, ipd.) ter teža vratnega krila, na katerega je pogon vgrajen. Prilagoditev se imenuje Motion Calibration. Po končani prilagoditvi se vsi podatki shranijo v sistem in sistem je pripravljen za uporabo.

4.1.1 Predvidena uporaba

- Uporaba predvsem za drsna vrata iz lesa, stekla in kovine do teže krila 60 kg,
- Pogon upravljamo preko mobilnega telefona, TouchPanelov ali drugih brezžičnih naprav.
- Napravo lahko uporabljate samo v suhih, zaprtih prostorih!
- Nujno je treba upoštevati varnostne napotke in vse druge informacije v teh navodilih za uporabo.

Ta izdelek izpolnjuje zakonske, državne in evropske zahteve.



Slika 2: Splošni prikaz mehanizma



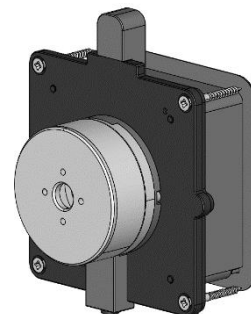
4.1.2 Pogonski sklop WooDrive

Pogonski sklop WooDrive je glavni del izdelka WooDrive E, kjer se nahaja vsi elementi za napajanje, polnjenje, komuniciranje, krmiljenje in upravljanje s pogonom. Pogonski sklop s servo motorjem, namenjen predvsem premikanju in upravljanju drsnih vrat oz. premikanju, dviganju, vrtenju različnih objektov med dvema končnima pozicijama.

Pogon dopušča možnost spreminjanja hitrosti vrtenja motorja, nastavljanja navora, časovnih zamikov, nastavitve različnih načinov delovanja ipd. V primeru zaznane napake, oddaja glasovna opozorila. Senzorji gibanja so nameščeni na sprednji in zadnji strani pogonskega sklopa.

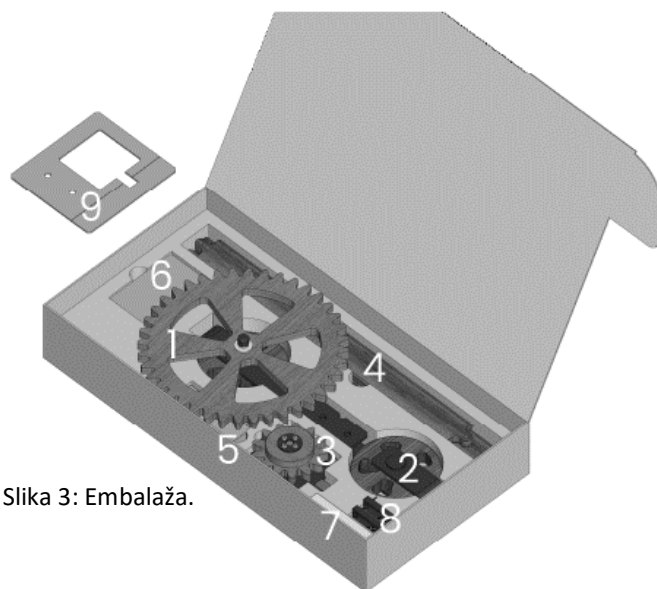
Pogon samodejno določi smer gibanja – odpiranja/zapiranja, končne pozicije ter se prilagaja teži bremena.

Pogonski sklop ne potrebuje napajanja iz električnega omrežja, vsebuje 2 Li-ionski bateriji s kapaciteto 4900mAh, ki jih polnimo s pomočjo Powerbanka preko Indukcijskega sprejemnika (Wireless receiver).



5 Vsebina paketa

- Mehanizem nosilni pogonski (1)
- Mehanizem nosilni pomožni (2)
- WooDrive Drive system (3)
- Vodila (2+1) (4)
- Distančniki (5)
- Zaustavljelec 2x (6)
- Talno vodilo (6)
- Varnostni ekscenter 2x (6)
- Magnet 1x (6)
- Powerbank 1000mAh 1x (7)
- Brezžična tipka 2x (8)
- Šablona za izrez (9)
- Navodilo za uporabo
- Navodila za montažo
- Navodilo za powerbank



Slika 3: Embalaža.

6 Razlaga simbolov



Simbol s klicajem opozarja na posebne nevarnosti pri uporabi, delovanju ali upravljanju naprave.

NAPOTEK! Ta znak opozarja na situacijo, pri kateri ob neupoštevanju opozoril pride do gmotne škode.

7 Varnostni napotki



Pri škodi, ki nastane zaradi neupoštevanja teh navodil za uporabo, izgubite pravico do uveljavljanja garancije. Ne prevzemamo odgovornosti za posledično in posredno škodo.

Ne jamčimo za materialno škodo ali telesne poškodbe oseb, ki nastane/jo zaradi neustrezne uporabe naprave ali zaradi neupoštevanja varnostnih napotkov. V takšnih primerih izgubite pravico do uveljavljanja garancije.



- Pred montažo pozorno preberite navodila za montažo, ki so priložena. Pozorno preberite vse korake montaže in jih upoštevajte. Pred uporabo preberite navodila za uporabo. Navodila shranite, kot tudi račun in garancijski list! V primeru reklamacije, je potrebno podati št. izdelka, št. računa, datum nakupa. V kolikor imate možnost, shranite tudi embalažo in priloženo šablono.
- V primeru nepravilne montaže, garancija ni veljavna.
- Pred pričetkom avtomatskega delovanja preverite ali so vsi deli dobro pritrjeni!
- V primeru priprtja, se vrata samodejno ustavijo in se postavijo v odprto stanje.
- Pri ročnem pomiku vrat bodite pozorni, da ne pride do priprtja!
- **Z rokami NE segajte v območje premikajočih delov, zobnikov, koleščk!! Možne poškodbe.**
- Mehanizma ne popravljajte sami, temveč se obrnite na pooblaščenega strokovnjaka, preprodajalca oz. pišite na elektronsko pošto: service@wooddrive.eu.
- Mehanizma ne uporabljajte na prostem in v vlažnih prostorih!
- Mehanizem uporabljajte samo v zaprtih prostorih!
- Mehanizem ne sme biti izpostavljen vodi.
- Mehanizem uporabljajte samo v predviden namen – drsna vrata!
- Mehanizma ne postavljajte v bližino gorljivih predmetov!
- Potrebno poskrbeti, da se otroci z mehanizmom ne igrajo.
- Vrata pri ročnem pomiku zapiramo in odpiramo z zmernimi gibi!
- Čiščenja in vzdrževalnih del ne smejo opravljati otroci. Pri tem obvezno izklopite pogon!!
- Prostor, kamor se vrata z mehanizmom odpirajo in zapirajo, naj bo očiščen predmetov, ki bi ovirali gibanje vratnega krila.
- Redno preverjajte, če so komponente mehanizma dobro pritrjene!
- Baterije, vgrajene v sistem, ne odstranjujte!! V primeru poškodovanih baterij, pogona ne uporabljajte!!
- Iz varnostnih razlogov in iz razlogov skladnosti (CE) predelava in/ali spreminjanje izdelka na lastno pest nista dovoljena.
- Ta izdelek ni igrača, zato ne sodi v otroške roke! Izdelek vsebuje majhne sestavne dele, ki jih otroci lahko pogoltnejo. Vsebuje tudi baterije.
- Tega izdelka ne uporabljajte v bolnišnicah ali zdravstvenih ustanovah. Čeprav izdelek oddaja le relativno šibke radijske signale, lahko ti povzročijo motnje v delovanju naprav, ki človeka ohranjajo pri življenju. Isto velja morda tudi na drugih območjih.
- Izdelek ne sme biti izpostavljen ekstremnim temperaturam, močnim tresljajem ali velikim mehanskim obremenitvam.
- Brezžično stikalo je primerno za uporabo na prostem, vendar ga je treba namestiti na zaščitenem mestu (npr. pod napuščem) blizu pogonskega sklopa. Ne smete ga uporabljati v ali pod vodo, saj se pri tem uniči.
- Predvideno je za uporabo v zaprtih prostorih in ne sme priti v stik z vlago ali mokroto.
- Obratovanje v okoljih z veliko prahu, vnetljivimi plini, hlapi ali topili ni dovoljeno. Obstaja nevarnost eksplozije in požara!
- Če izdelek kaže znake poškodb, ga več ne uporabljajte, temveč naj ga preveri/popravi strokovnjak, ali pa ga odstranite okolju prijazno.
- Pazite, da embalaže ne boste pustili nenadzorovano ležati, saj je vašim otrokom lahko nevarna igrača.

8 Napotki za baterije in akumulatorje

- Baterije/akumulatorji ne sodijo v otroške roke. Baterije/akumulatorji naj ne ležijo po stanovanju. Obstaja nevarnost, da jih otroci ali domače živali pogoltnejo. Življenjsko nevarno! V takšnem primeru takoj poiščite zdravniško pomoč.
- Pazite, da baterij/akumulatorjev ne boste odpirali, metali v ogenj ali da ne bo prišlo do kratkega stika. Obstaja nevarnost eksplozije.
- Pri vstavljanju/menjavi baterij/akumulatorjev bodite vedno pozorni na pravilno polarnost (upoštevajte plus/+ in minus/-).
- Pri prestarih ali odsluženih baterijah/akumulatorjih lahko iztekajo kemične tekočine, ki lahko poškodujejo napravo. Iztekle ali poškodovane baterije/akumulatorji lahko ob stiku s kožo povzročijo razjede, zato v tem primeru uporabite primerne zaščitne rokavice.
- Baterij nikoli ne mešajte z akumulatorji.
- Ne mešajte baterij oz. akumulatorjev v različnih stanjih (npr. polne in delno polne baterije).
- Vedno zamenjajte celoten komplet baterij in nikoli samo posameznih kosov.



- Napajanje brezžičnih stikal poteka s 3V baterijo tipa CR2450.
- Napajanje pogonskega sklopa se izvaja z 2 Li-ionskimi baterijami s kapaciteto 4900mAh, ki jih polnimo s pomočjo Powerbanka (L) preko induktivnega sprejemnika (Wireless receiver).

9 Vstavljanje baterij in menjava baterij

• BREŽIČNA STIKALA (TouchPanel)

- Pri prvi uporabi je 3V baterija tipa CR2450 že vstavljena v stikalo. Baterija napaja oba dela stikala (TouchPanel-a), ki sta med seboj povezana s kablom.
- Baterijo CR2450, ko je ta izpraznjena, zamenjamo. Pred tem ustavimo gibanje sistema.

• WOODRIVE DRIVE SYSTEM

- Pri prvi uporabi so 2 Li-ionske baterije tipa 21700 s kapaciteto 4900mAh že vstavljene. V primeru menjave baterij se posvetujte s prodajalcem, posrednikom ali proizvajalcem!
- Odvijajte pokrov PCB. Odmaknite Wireless receiver, ki je zataknen na pokrov, ampak ga ne odstranjujte. Odstranite baterije in vstavite nove z enakimi lastnostmi. Pri tem pazite na pravilno polarnost (upoštevajte plus/+ in minus/-). Ponovno vstavite Receiver wireless in privijajte ploščo.
- Po menjavi baterij se zgodi ponastavitev sistema. Potrebno vstaviti PowerBank, da sistem aktiviramo, nato izvedemo ponovno prilagoditev sistema - Motion Calibration.

10 Montaža

- Pred montažo prosim preverite, da naprava in ostali deli nimajo vidnih poškodb.

Po vgradnji na drsna vrata, mora vgraditelj izpolniti zahteve po direktivi 2006/42/ES.

- Za vgradnjo upoštevajte priložena navodila za montažo WooDrive E !

Poleg teh je potrebno brezpogojno upoštevati informacije v navodilih za uporabo in varnostne informacije v priloženi spremljevalni dokumentaciji vgrajenih component, delov, naprav stroja!

11 Opozorila



OPOZORILO!

Nevarnost stisnitve delov telesa!



- Poseganje z roko in deli telesa v nevarna območja v času gibanja, kjer obstaja možnost stisnitve, je prepovedano:
 - med vrata,
 - med zobnike.
- Prepovedano je odstranjevanje varovalnih elementov ali opravljanje dela brez njih (zamenjava motorja, zamenjava programske opreme, odstranjevanje pozicijskih zaustavljalcev).
- Vedno je potrebno napravo uporabljati skladno z navodili!

**OPOZORILO!****Nevarnost poškodb rok in delov telesa!**

- Da se izognemo poškodbam oseb in naprav, ni dovoljeno posegati
- v notranjost delovne opreme nepooblaščenim osebam.
- Potrebno upoštevati omejitve naprave!
- Delovanje naprave je dovoljena na minimalni višini **1,8m**, da med zobnike ne dosežeje otroci!
- Poseganje med zobnike z roko in ostalimi deli telesa ni dovoljeno!
- Sistem deluje s silo, ki ne more puščati trajnih posledic v primeru poškodbe ob pravilni montaži in upoštevanju navodil.
- V primeru ovire med vrati ali zobniki sistem avtomatsko izvede pomik v nasprotno stran.



12 Prvi zagon sistema

12.1 Aplikacija WooDrive

Pred pričetkom uporabe sistema naložimo aplikacijo *WooDrive by Melu* na mobilni telefon. Skenirajte ustrezno QR kodo za pridobitev aplikacije.



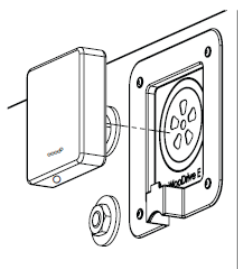
Slika 5: Apple store.



Slika 4: Google play.

12.2 Aktivacija sistema

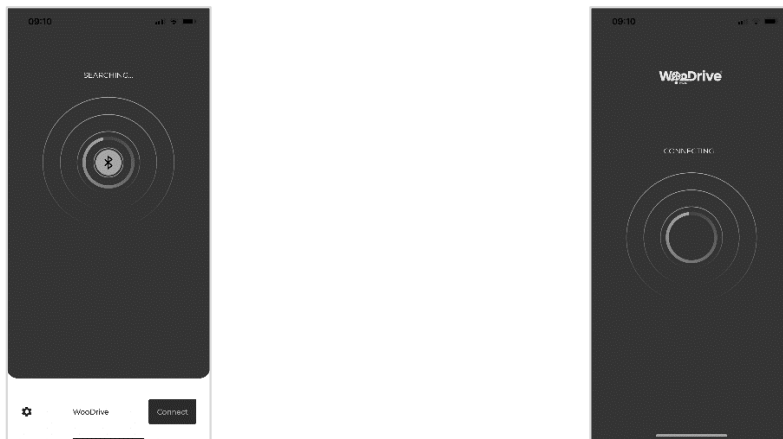
- Prižgemo prenosno baterijo (L) s pritiskom na gumb, da zasvetijo lučke (bela in rdeča). V kolikor je prenosna baterija prazna, jo prej napolnimo.
- Prenosno baterijo vstavimo na ustrezno mesto (M) tako, da so lučke obrnjene navzdol! Lučke na prenosni bateriji zasvetijo belo in zeleno in zasliši se glasovni signal, kar pomeni uspešno polnjenje.



Slika 6: Vstavitev prenosne baterije.



- Sistem je aktiviran.
- Zaženemo mobilno aplikacijo in se povežemo s sistemom WooDrive.

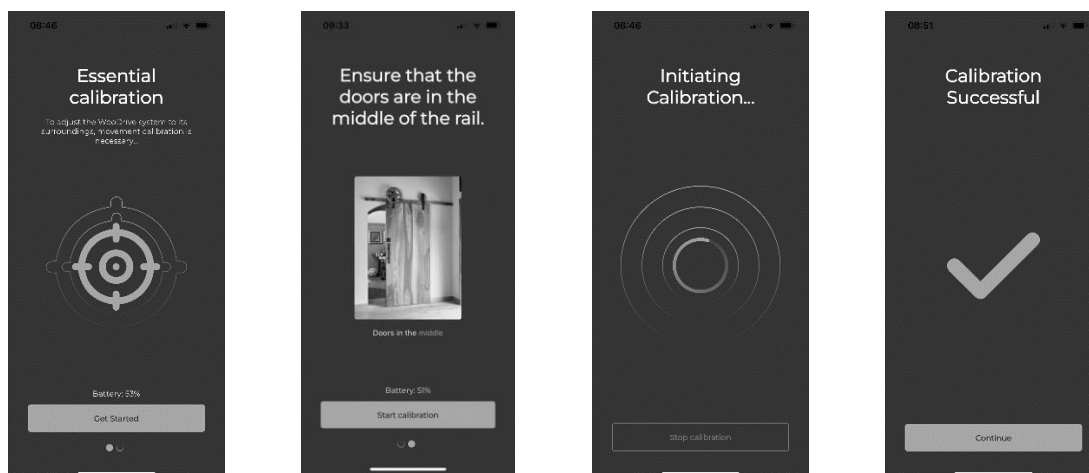


Slika 7: Prva povezava s sistemom WooDrive.

13 Prilagoditev sistema – Motion Calibration

Sistem pri prvem zagonu od nas zahteva obvezno prilagoditev sistema na okolico. S tem se določi dolžina gibanja, smer odpiranja desno/levo, prilagoditev sistema teži bremena, ki ga poganjamo ipd.

- V aplikaciji se izpiše napis Essential Calibration, kar pomeni obvezna prilagoditev sistema.
- **Vratno krilo postavimo na sredino vodila!**
- V kolikor je stanje baterij sistema pod 50%, počakamo, da prenosna baterija (PowerBank) napolni baterije sistema do 50% ali več.
- Preverimo, da na območju gibanja ni morebitnih ovir.
- Pričnemo s prilagoditvijo - **Motion Calibration**. Prične se počasno gibanje sistema v eno, nato v drugo smer. Sledi hitri gib v eno in drugo smer do zaprtega stanja (magnet). Nato sledi shranjevanje podatkov v sistem (cca. 30s). Po uspešni prilagoditvi sledi pisk (2x). Pogon je pripravljen za uporabo.
- V primeru neuspešne prilagoditve, postopek ponovimo.



Slika 8: Prilagoditev sistema – Motion Calibration.



14 Upravljanje s sistemom

Po uspešni prilagoditvi – **Motion Calibration**, s sistemom upravljamo na več možnih načinov.

- Preko senzorjev gibanja (O) (na sprednji in zadnji strani pogonskega sklopa),
- Preko tipke na dotik- **TouchPanel** (K).
- Preko mobilne aplikacije WooDrive by Melu.

14.1 Senzorji gibanja (O)

Senzorji gibanja se nahajajo na sprednji in zadnji strani (glej Slika 2, O).

14.1.1 Karakteristika senzorjev gibanja:

- Senzor zaznava v radiju 1,5-2m.
- Med gibanjem senzor ne zaznava. V primeru gibanja, to ustavimo s **TouchPanel**-om (K). Gibanje se nato samodejno izvede do odprte skrajne točke.
- Ko se gibanje ustavi, potrebuje senzor 3s (stabilizacijski čas), da prične zaznavati. Med tem časom aktiviramo gibanje s pomočjo **TouchPanela** (K) oz. mobilne aplikacije.
- V končnem stanju senzor ves čas zaznava gibanje.
- Ko v odprtem stanju gibanje ni več zaznano, se gibanje samodejno izvede po nastavljenem času – **OpenSpan**.
- Senzorja vklapljammo in izklapljammo

Senzor vklopljen (ON):

- Senzor zaznava v zaprtem in odprtem stanju krila.
- Stabilizacijski čas senzorja 3s.

Senzor izklopljen (Sensor OFF):

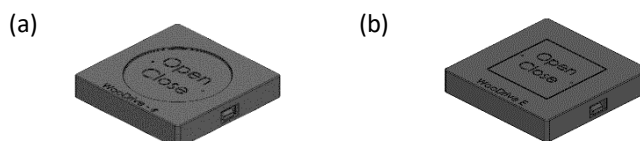
- Senzor v zaprtem stanju ne zaznava, v odprtem pa kljub temu zaznava.
- Odpiramo s pomočjo **TouchPanela** (K) ali mobilne aplikacije.

14.2 TouchPanel (K) – Odpiranje s pritiskom na zaslon

TouchPanel omogoča gibanje v vseh načinih delovanja (razen, kadar je sistem ugasnjen).

14.2.1 Karakteristika TouchPanel-a:

- Polnjenje: Gumbne baterije CR2450.
- Življenska doba baterij: cca. 6 mesecev.
- Menjava baterij: Baterija se nahaja pod pokrovom TouchPanel-a.
- Lučka ob aktiviranju (na strani, kjer je baterija).
- TouchPanel na krilu spredaj in zadaj.
- Način proženja open/close: Kapacitivno zaznavalo (a) ali tipka (b).



Slika 9: TouchPanel s kapacitivnim zaznavalom (a) ali tipko (b).

14.2.2 Delovanje TouchPanel-a

- S pritiskom na TouchPanel sprožimo gibanje. Z njim sprožimo gibanje levo ali desno, kadar to želimo.
- Gibanje ustavimo s pritiskom na TouchPanel (K). Gibanje se ustavi in postavi v nasprotno končno stanje.



- V primeru ovire med gibnjem se gibanje avtomatsko ustavi, nato se po 3s samodejno postavijo nazaj v prvotno stanje. Lahko pa vklopimo gibanje s pritiskom na Panel.
- V primeru ročnega gibanja, gibanje sprožimo s pritiskom na gumb oz. se pogon samodejno postavi v odprto stanje po 5s.

14.2.3 Izklop/vklop sistema s pomočjo TouchPanel-a (Opcijsko TouchPanel s tipko – b)

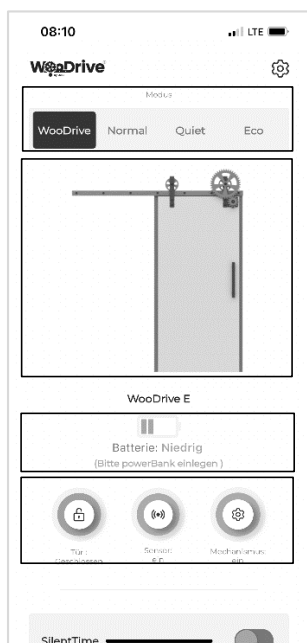
- TouchPanel s tipko omogoča funkcijo vklopa/izklopa pogona tako, da tipko držimo 5s ali več.

14.3 Mobilna aplikacija WooDrive

Po uspešni prilagoditvi sistema je aplikacija pripravljena za komuniciranje med uporabnikom in sistemom WooDrive.

14.3.1 Pregled aplikacije

Sistem je prikazan na primeru, ko je sistem nameščen na drsnih vratih!



Trenutni način delovanja

Pozicija vratnega krila, dejanska pozicija krila

Prikaz stanja baterije v sistemu in opozorila

Odpiranje/zapiranje, izklop/vklop senzorjev, izklop/vklop Sistema

Slika 10: Vstopna stran aplikacije.

Sistem omogoča delovanje sistema v različnih načinih:

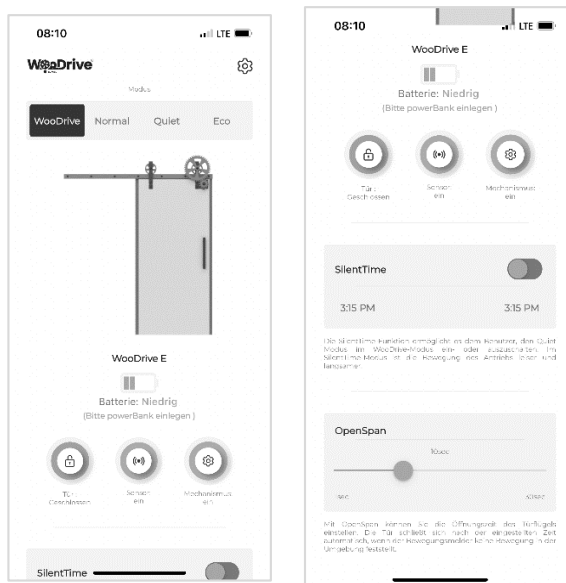
- **WooDrive**
- **Normal**
- **Quiet**
- **Eco**



14.3.2 Načini delovanja (Modes)

14.3.2.1 WooDrive (OpenSpan, SilentTime)

WooDrive način je splošni način, v katerem je možno nastavljati vse parametre in upravljati s sistemom na enem mestu.



Slika 11: WooDrive mode.

- V tem načinu lahko odpiramo in zapiramo vratno krilo z gumbom Open/Close.
- Vklapimo/izklapimo senzor.
- Vklapimo izklapimo sistem. (Daljša odsotnost, čiščenje, trenutna neuporaba sistema).
- WooDrive način omogoča funkcijo **OpenSpan** in **SilentTime**.
 - **OpenSpan** omogoča nastavev časa odprtega stanja vratnega krila od 0-30s. Sistem počaka v odprtem stanju toliko časa, kolikor je nastavljen OpenSpan (potrebno upoštevati stabilizacijski čas senzorja cca. 3s), če senzorja v okolici ne zaznata spremembe gibanja. Če senzorja zaznata spremembo, se zapiranje prične toliko časa po zadnji zaznavi senzorja.
 - **SilentTime** omogoča nastavev časovnega intervala v realnem času od-do, v katerem sistem deluje v načinu Quiet mode. Sistem v tem načinu zmanjša hitrost, intenzivnost delovanja, s tem pa je zmanjšan hrup, ki nastane med ubiranjem zobnikov. V tem načinu se nastavljen čas shrani in se pri vključeni funkciji ponavlja vsakodnevno. Funkcijo lahko izklapimo.

14.3.2.2 Normal mode (OpenSpan)

Normal mode ponuja optimalno delovanje sistema s funkcijo OpenSpan in način lahko vključimo po želji.

14.3.2.3 Quiet mode (Tiho delovanje)

Quiet mode je način, ki zagotavlja mirno okolje s tihim delovanje sistema oz. počasnejšim gibanjem. Deluje enako kot SilentTime v načinu WooDrive, vendar ni pogojeno s časovnim okvirom in ga lahko vključimo kadarkoli. V tem načinu je OpenSpan nastavljen na 30s in ga ni možno spreminjati.

14.3.2.4 Eco mode (racionalno delovanje)

Eco mode je način, ki še vedno zagotavlja optimalno gibanje, a hkrati tudi optimalno polnjenje baterij, kadar je vstavljena prenosna baterija (PowerBank). S funkcijo OpenSpan, ki je v tem načinu nastavljena na 60s in je ni možno spreminjati, zmanjšamo št. odpiranj in zapiranj ter podaljšamo življenjsko dobo sistema.

14.3.3 Nastavitve

14.3.3.1 Stanje baterij TouchPanel-a

V nastavitvah spremljamo stanje baterij TouchPanel-a. Ko baterije dosežejo nizko stanje, jih je potrebno zamenjati.



14.3.3.2 PIN koda in menjava PIN kode (Change PIN)

Sistem pred prvim zagonom ne zahteva vpisa PIN kode, saj je ta tovarniško nastavljena. Tovarniška PIN koda je **1234**. Priporočeno je, da spremenite 4-mestno PIN kodo po Vaši želji, v nasprotnem primeru lahko vsakdo v bližini dostopa do vašega pogona.

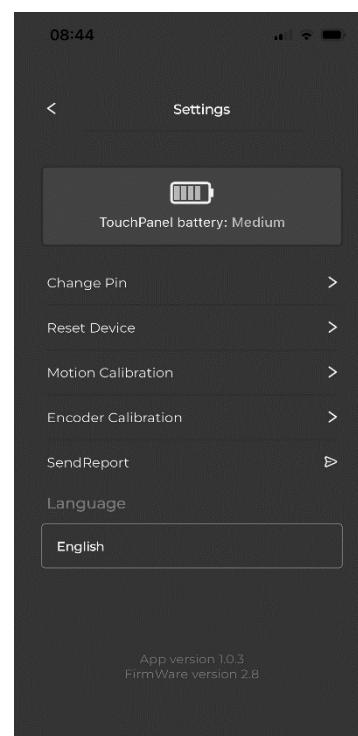
Pri menjavi PIN-a je potrebno najprej vnesti obstoječega, nato vnesemo novega in ga nato še potrdimo. Novo PIN kodo si zapomnite. Izogibajte se predvidenim kombinacijam »0000« ipd.!

V primeru izgube nastavljene PIN kode, to ponastavimo z RESET device (Pobriše tudi ostale nastavitve: OpenSpan, SilentTime, Prilagoditev sistema - Motion Calibration, potrebna ponovna prilagoditev Motion Calibration) ali s fizično tipko RESET na zadnji strani pogonskega sklopa (Glej sliko 1, N) – priporočeno!

14.3.3.3 Ponastavitev naprave (Reset device)

Sistem je možno ponastavljati s pomočjo mobilne aplikacije ali s pomočjo fizične tipke na zadnji strani pogonskega sklopa (Glej sliko 1, N)

- **Ponastavitev s pomočjo mobilne aplikacije (Reset device):** S tem ponastavimo nastavitve OpenSpan, SilentTime, prilagoditev sistema - Motion Calibration. PIN se ponastavi na tovarniško kodo **1234**. Obvezna ponovna prilagoditev sistema – Motion Calibration in priporočena nastavitve nove PIN kode.
- **Ponastavitev s fizično tipko RESET (Glej sliko 1, N):**
 - **Držanje 3s** ponastavitev PIN kode,
 - **Držanje 8s** ponastavitev OpenSpan, SilentTime, prilagoditev sistema - Motion Calibration in PIN kode. PIN se ponastavi na tovarniško kodo **1234**. Obvezna ponovna prilagoditev sistema – Motion Calibration in priporočena nastavitve nove PIN kode.



Slika 12: Nastavitve.

14.3.3.4 Prilagoditev sistema – Motion Calibration

Motion Calibration omogoča ponovno prilagoditev sistema, v kolikor se med samim delovanjem sistem zaradi ovir, močnega ročnega pomikanja, nepravilnega ravnanja idr. samodejno ponastavi.

Pri tem si pogon samodejno izmeri dolžino vodila in določi smer odpiranja. Nato sistem izvede hitri gib v eno, nato v drugo smer do zaprtega stanja, kjer se določi max. obremenitev sistema in prilagoditev le-tega vratnim krilom.

Za ponovno prilagoditev sistema – Motion Calibration:

- **Sistem z vratnim krilom postavimo na sredino vodila!**
- V kolikor je stanje baterij sistema pod 50%, počakamo, da prenosna baterija (PowerBank) napolni baterije sistema do 50% ali več.
- **Preverimo, da na poti krila ni morebitnih ovir.**
- Pričnemo s prilagoditvijo - **Motion Calibration**. Prične se počasno gibanje sistema v eno, nato v drugo smer. Sledi hitri gib v eno in drugo smer do zaprtega stanja. Nato sledi shranjevanje podatkov v sistem (cca. 30s). Po uspešni prilagoditvi sledi pisk (2x). Pogon je pripravljen za uporabo.
- V primeru neuspešne prilagoditve, postopek ponovimo.

14.3.3.5 Umirjanje motorja - Encoder Calibration

Encoder Calibration je tovarniška nastavitve, katere ni potrebno ponastavljati in je ni mogoče nastavljati brez uporabniške podpore. V primeru potrebne ponastavitve motorja, se obrnite na pooblaščenega prodajalca ali podporo service@woodrive.eu. V kolikor to izvedete samodejno, **garancija več ne velja**.

14.3.3.6 Poročilo stanja sistema - SendReport

Poročilo stanja sistema - SendReport je namenjen servisni podpori za vpogled v stanje sistema in lažjo pomoč pri morebitnih napakah. Poročilo je poslano na e-poštni naslov service@woodrive.eu.



14.3.3.7 Nastavitev jezika – Language

Aplikacija ponuja možnost nastavitve jezikov v angleščini in nemščini.

14.4 Nadgradnja sistema in aplikacije

14.4.1 Nadgradnja programa WooDrive (FW update)

Nadgradnja sistema se izvede samodejno preko mobilne aplikacije WooDrive. Postopek nadgradnje sistema traja približno 1 minuto in je prikazan v procentih. V tem času sistem ne deluje in ga ne prekinjajte! Nadgradnja sistema je obvezna in izboljšuje uporabniško izkušnjo in omogoča boljše upravljanje s sistemom. Verzijo programa v sistemu vidite na dnu zavihka Nastavitve – Settings.

14.4.2 Nadgradnja mobilne aplikacije

Nadgradnja mobilne aplikacije se izvede po želji uporabnika v mobilni aplikaciji WooDrive. Nadgradnjo aplikacije lahko preložite na kasnejši čas. Postopek nadgradnje mobilne aplikacije traja približno 3 minute. V tem času sistem ne deluje in ga ne prekinjajte! Nadgradnja sistema je priporočljiva, saj izboljšuje uporabniško izkušnjo in omogoča boljše upravljanje s sistemom. Verzijo aplikacije vidite na dnu zavihka Nastavitve – Settings.

15 Polnjenje sistema

15.1 Prenosna baterija – PowerBank

- Kapaciteta prenosne baterije: 10000mAh
- Polnjenje: 500mA
- Navodilo za uporabo in upravljanje s prenosno baterijo priloženo v original embalaži.

15.2 Polnjenje

- Prižgemo prenosno baterijo (L) s pritiskom na gumb, da zasvetijo lučke (bela in rdeča). V kolikor je prenosna baterija prazna, jo prej napolnimo.
- Prenosno baterijo vstavimo na ustrezno mesto (M) tako, da so lučke obrnjene navzdol! Lučke na prenosni bateriji zasvetijo belo in zeleno in zasliši se glasovni signal, kar pomeni uspešno polnjenje.
- Za kontinuirano uporabo sistema (brez premora) je priporočljivo, da takoj, ko sistem javi opozorilo »Please insert PowerBank« (prosimo, vstavite prenosno baterijo), vstavimo napolnjeno prenosno baterijo in sistem bo nemoteno deloval naprej.
- Stalno preverjamo stanje baterij.
- Za lažjo vstavitve prenosne baterije na sistem, vrata ročno pomaknemo proti sredini in vstavimo prenosno baterijo z lučkami, obrnjenimi navzdol.
- **Priporočilo:** Ko PowerBank napolni baterije v sistemu oz. se ta izprazni, ga ponovno napolnimo in takoj vstavimo nazaj na pogonski sklop. S tem omogočimo kontinuirano delovanje sistema.

15.2.1 Polnjenje v primeru daljše odsotnosti

V primeru daljšega obdobja neuporabe sistema, lahko pride do zmanjšanja kapacitete oz. poškodbe baterij v notranjosti sistema, v kolikor te niso prej napolnjene. Zato je potrebno baterije primeru daljšega obdobja neuporabe sistema napolniti s pomočjo prenosne baterije – powerbanka!



OPOZORILO! V PRIMERU, DA JE BATERIJA PREVISOKO, UPORABI USTREZNE PRIPOMOČKE ZA DELO NA VIŠINI!

16 Splošni opis delovanja in napake

- Ko je sistem aktiviran in prilagoditev na okolico uspešno izvedena, je sistem pripravljen na delovanje.
- Sistem se samodejno odpira in zapira, kadar so vključeni senzorji gibanja.
- V primeru priprtja, se pogon tako ustavi in pomakne z majhno hitrostjo v drugo skrajno točko.
- V kolikor pogon zazna delovanje izven izmerjenega območja, prične s **samodejno prilagoditvijo – Motion Calibration**. To se zgodi v primeru:
 - če pogon zazna močan preskok navora v gibanju,



- če zazna pozicijo izven izmerjenega območja.
- Takrat se v aplikaciji izpiše Essential Calibration in pogon naredi počasni gib v eno, nato v drugo smer in nato hitri gib v eno in drugo smer. Nato si shranjuje podatke približno 30s. **Pogon med samodejno prilagoditvijo ne ustavljamo!**
- Za nemoteno delovanje pogona je priporočeno, da redno spremljate stanje baterije pogona v aplikaciji in v primeru, ko aplikacija javi »please insert powerbank«, da vstavite napolnjeno prenosno baterijo. Ko prenosna baterija napolni baterije v notranjosti sistema, jo odstavite, ponovno napolnite in vstavite nazaj na vratno krilo. S tem preprečimo, da bi se baterije v notranjosti popolnoma izpraznile in da pogon preide v stanje nedelovanja.
 - V primeru, da, kljub opozorilu v aplikaciji, ne vstavite Powerbanka, se baterije v notranjosti izpraznijo, pogon preide v stanje LOW BATTERY in se samodejno postavi v odprto stanje. Pogona ni možno več upravljati preko aplikacije, senzorjev ali tipke. Lahko pa ga še vedno premikate ročno. Za nadaljnjo uporabo pogona, je potrebno vstaviti powerbank, napolniti baterije v notranjosti sistema do stanja MEDIUM, sprožiti tipko na vratnem krilu in pogon bo oddal dvojni pisk, kar ponazarja, da je ponovno v normalnem obratovanju.
 - Za vstavitve prenosne baterije lahko krilo, ko to miruje, ročno pomaknete in vstavite prenosno baterijo. Krilo se bo samodejno premaknilo v odprto stanje oz. ga lahko pomaknete s pomočjo mobilne aplikacije (open/close) oz. s tipko na vratih.
 - V primeru priprtja, se bo pogon nemudoma ustavil in se s počasnim gibom postavil v odprto stanje.
 - Med zapiranjem vratnega krila, lahko gibanje ustavite s tipko na vratnem krilu. Krilo se bo nato s hitrim gibom odprlo.
 - Ko se vratno krilo zapre in krilo miruje, nas senzor v času 4s ne zaznava. V tem času lahko vrata odpremo s pomočjo tipke na vratnem krilu ali s pomočjo aplikacije. Če pa krilo miruje več kot 4s v zaprtem stanju, pa se krilo po zaznavi sensorja samodejno pomakne v odprto stanje. Čas odprtega stanja pa lahko nastavljamo v mobilni aplikaciji.
 - Pri ročnem pomiku vrata zapiramo in odpiramo z zmernimi gibi!
 - Pogon po potrebi izklopimo/vklopimo s pomočjo aplikacije (Motor on/off) ali s TouchPanel-om (samo pri TouchPanelom s tipko) in tako omogočimo/onemogočimo delovanje pogona.

17 Vzdrževanje in čiščenje

- Z izjemo menjave baterij vam izdelka ni treba vzdrževati.
- Pred čiščenjem zagotovite, da vratno krilo z mehanizmom miruje! **Pri tem obvezno izklopite pogon!!**
- Zunanje dele mehanizma lahko čistite z rahlo vlažno krpo.
- Ne uporabljajte agresivnih in abrazivnih čistilnih sredstev!
- Redno preverjajte, če so komponente mehanizma dobro pritrjene!
- Za ohranitev kapacitivnosti baterij in podaljšanje življenjske dobe le-te konstantno polnite in spremljajte stanje baterij. V primeru daljše preizpraznjenosti lahko pride do poškodbe baterij in deformacije ob ponovnem polnjenju.
- Vzdrževalna dela ali popravila sme izvesti samo strokovnjak oz. specializirana delavnica.
- Zunanje površine izdelka lahko čistite samo s čisto in mehko krpo. V nobenem primeru ne smete uporabljati agresivnih čistilnih sredstev ali kemičnih raztopin, saj lahko ta sredstva uničijo ohišje ali celo negativno vplivajo delovanje naprave.

18 Odstranjevanje izdelka

18.1 Splošno

- Izdelek ne sodi med gospodinjske odpadke.
- Izdelek po izteku njegove življenjske dobe odstranite v skladu z veljavnimi zakonskimi predpisi. Oddajte ga npr. na ustreznem zbirališču odpadkov.
- Iz naprave vzemite vstavljene baterije oz. akumulatorje in jih odstranite ločeno od izdelka.



18.2 Splošno

- Kot potrošnik ste zakonsko zadolženi (Uredba o baterijah in akumulatorjih in o ravnanju z odpadnimi baterijami in akumulatorji) vrniti vse odpadne akumulatorje. Metanje tovrstnih odpadkov med gospodinjske odpadke je prepovedano!



- Akumulatorji z vsebnostjo škodljivih snovi so označeni s tem simbolom, ki opozarja na prepoved odlaganja baterij/akumulatorjev med gospodinske odpadke.
- Oznake za škodljive težke kovine so: Cd = kadmij, Hg = živo srebro, Pb = svinec.
- Odslužene akumulatorje lahko brezplačno oddate na občinski deponiji, v naših podružnicah ali povsod tam, kjer se akumulatorji tudi prodajajo.
- S tem boste izpolnili svoje zakonske obveznosti in prispevali k varstvu okolja!



19 Tehnični podatki

- **WooDrive Drive system**

Nazivna napetost in tok:	12V, 3A
Moč:	36 W,
Mesto delovanja:	Zaprto, nevlažen prostor
Št, vrtljajev:	580 rpm
Temperatura:	-20°C - 60°C
Vlažnost zraka:	Relativna zračna vlaga 40% - 60%
Teža:	1,1 kg
Mere:	115 x 115 x 100 mm

- **Brezžično stikalo**

Napajanje:	3V CR2450
Oddajna frekvenca :	32 MHz
Domet	3 m
Mesto delovanja:	Zaprto, nevlažen prostor
Temperatura:	-20°C - 60°C
Vlažnost zraka:	relativna zračna vlaga 40% - 60%
Teža:	0,1 kg
Mere:	75 x 75 x 11 mm

20 FAQ – Pogosta vprašanja

Vprašanja in odgovori se nahajajo na spletni strani www.woodrive.eu.





21 Garancijski list

Zahvaljujemo se vam za nakup izdelka ter vas prosimo, da pred uporabo pazljivo preberete navodila.

Podpis in žig prodajalca:	Št. izdelka:	Datum nakupa:
<input type="text"/>	<input type="text"/>	<input type="text"/>
	Št. računa:	
	<input type="text"/>	
	Naziv izdelka:	
	<input type="text"/>	

Garancija:

Naziv izdelka	Trajanje garancije
WooDrive M	<i>Tehnična funkcionalnost izdelka - 24 mesecev</i>
WooDrive E	<i>Tehnična funkcionalnost izdelka - 22000 ciklov ali 24 mesecev</i> <i>Elektronske komponente - 22000 ciklov ali 24 mesecev</i>

WooDrive izdelek je produkt podjetja Melu d.o.o., ki jamči za kakovost oziroma brezhibno delovanje mehanizma za obdobje garancijskega roka, ki začne teči z datumom nakupa. Garancija izdelka velja samo v primeru pravilne montaže in uporabe izdelka. Pozorno preberite navodila za montažo in uporabo. Garancija velja samo za tehnični vidik izdelka.









Website: www.woodrive.eu

Contact: info@woodrive.eu



Patent pending: EP23187981.8

Registered design: 008860928

Registered mark WOODRIVE BY MELU: 018663712

